

Kraków, 3 czerwca 2025

Numer pisma: 2504300007/TTDSIKU/TK/01/S-I

Temat: warunki techniczne na przełożenie sieci telekomunikacyjnej w związku z planowaną budową drogi gminnej wraz z drogą dla pieszych i dla rowerów na odcinku od skrzyżowania drogi wojewódzkiej DW nr 372 z ul.Długą w miejsc. Mirków do skrzyżowania z ul.Leśną w miejsc. Domaszczyn

EUTIT POLSKA Sp. z o.o.

ul.Cementowa 8,

51-503 Wrocław

Szanowni Państwo,

Działając w imieniu Światłowod Inwestycje Sp. z o.o., w odpowiedzi na pismo dotyczące budowy drogi gminnej wraz z drogą dla pieszych i dla rowerów na odcinku od skrzyżowania drogi wojewódzkiej DW nr 372 z ul.Długą w miejsc. Mirków do skrzyżowania z ul.Leśną w miejsc. Domaszczyn informujemy, że projektowana inwestycja koliduje z istniejącą podziemną siecią teletechniczną eksploatowaną przez Światłowod Inwestycje Sp. z o. o. (zwana dalej „S-I”) W związku z tym należy, na koszt naruszającego stan istniejący, dokonać przełożenia tej sieci, w tym opracować projekt i wykonać przełożenie istniejących urządzeń telekomunikacyjnych wchodzących w kolizję z projektowaną inwestycją, zwracając szczególną uwagę na normatywne odległości w zakresie zbliżeń i skrzyżowań elementów uzbrojenia terenu, a także uregulować zasady korzystania z nieruchomości w celu posadowienia przebudowanej sieci w nowym terenie.

Usunięcie kolizji jest uwarunkowane spełnieniem poniższych wytycznych:

1. Wykonać przełożenie, poza obręb projektowanej przebudowy, podziemnej infrastruktury w postaci rurociągów kablowych wraz z kablami światłowodowymi. Na załączonym planie sytuacyjnym istniejące kable zaznaczono kolorem pomarańczowym Wszystkie prace związane z infrastrukturą telekomunikacyjną należy wykonywać zgodnie z obowiązującymi przepisami techniczno-budowlanymi oraz Rozporządzeniem Ministra Infrastruktury z dnia 26 maja 2023r. w sprawie warunków technicznych, jakim powinny odpowiadać telekomunikacyjne obiekty budowlane i ich usytuowanie (Dz.U. z 2023r, poz.1040
2. W miejscach skrzyżowań z jezdnią lub chodnikiem doziemne kable telekomunikacyjne należy zabezpieczyć rurą ochronną grubościenną przez całą szerokość jezdni;
3. Wykonywanie prac na sieci S-I bez zgłoszenia jest naruszeniem własności S-I i będzie zgłaszane organom ścigania .
4. W przypadku prowadzenia prac niezgodnie z wydanymi warunkami technicznymi oraz uzgodnieniami, S-I zastrzega sobie prawo zgłoszenia takiej okoliczności organom nadzoru budowlanego w celu wszczęcia postępowania wskazanego w art.94 ustawy z dnia 7 lipca 1994r. Prawo budowlane (Dz.U. z 2020r. poz. 1333) lub w celu wszczęcia postępowania mandatowego określonego w § 2 Rozporządzenia Prezesa Rady Ministrów w sprawie nadania pracownikom organów nadzoru budowlanego uprawnień do nakładania grzywien w drodze mandatu karnego z dnia 16 października 2002r. (Dz. U. Nr 174, poz. 1423).
5. Wszystkie prace projektowe i wykonawcze powinny być wykonane tak aby w wyniku realizacji przełożenia infrastruktury telekomunikacyjnej nie doszło do zwiększenia wartości urządzeń i zachowane zostaną dotychczasowe właściwości użytkowe i parametry techniczne urządzeń.
6. Ponadto informujemy, że na obszarze objętym przedmiotowym zadaniem inwestycyjnym istnieje prawdopodobieństwo występowania niezainwentaryzowanych urządzeń teletechnicznych. Jeżeli w trakcie wizji lokalnej, dokonywanej przez projektanta przy asyście upoważnionego przedstawiciela S-I, zostaną

stwierdzone rozbieżności pomiędzy danymi otrzymanymi z S-I, a stanem w terenie, należy je niezwłocznie zgłosić do S-I, uzgodnić z właścicielem urządzeń teletechnicznych (sieci).

7. Lokalizację w terenie podziemnej infrastruktury telekomunikacyjnej należy potwierdzić za pomocą poprzecznych przekopów kontrolnych. W sposób widoczny, wytyczyć i oznakować przebiegi infrastruktury telekomunikacyjnej. W przypadku odkrycia w trakcie robót ziemnych infrastruktury telekomunikacyjnej nienaniesionej na planie, należy ją zabezpieczyć na koszt inwestora i powiadomić przedstawiciela S-I Obsługa Techniczna Klienta; oraz inspektora nadzoru.
8. Roboty budowlano – montażowe w obrębie sieci telekomunikacyjnej wykonywać zgodnie z normami i przepisami obowiązującymi w budownictwie łączności, ręcznie (bez użycia ciężkiego sprzętu) i pod nadzorem upoważnionego przedstawiciela S-I.
9. Realizacja powyższych prac może odbywać się na podstawie uzgodnionej i zaakceptowanej podczas Narady Koordynacyjnej dokumentacji projektowej, oraz **uzgodnionego** przez S-I projektu wykonawczego i projektu budowlanego w części telekomunikacyjnej. Projekt wykonawczy (w 2 egzemplarzach + płyta CD format PDF) i budowlany (w 1 egzemplarzu + płyta CD format PDF) proszę składać do uzgodnienia w Dziale Zarządzania Zasobami Infrastruktury i Obsługi Klienta w Krakowie al. 29 Listopada 20,.
10. Dokumentacja projektowa, będzie mogła być **zaopiniowana** tylko po przedstawieniu pełnej dokumentacji budowlanej i wykonawczej w zakresie sieci telekomunikacyjnej.
11. Dane techniczne potrzebne do opracowania projektu przebudowy kanalizacji, linii światłowodowych zostaną udzielone w Dziale Zarządzania Zasobami Infrastruktury i Obsługi Klienta w Krakowie (sprawę prowadzi Tomasz Kędra e-mail: Infrastruktura.Uzgodnienia@s-i.pl),. Przekazane dane nie zwalniają projektanta od dokonania wizji lokalnej w terenie.
12. Roboty budowlano – montażowe w zakresie infrastruktury telekomunikacyjnej należy realizować po uzyskaniu zgody w S-I na prace planowe oraz zlecić wyłącznie firmie specjalizującej się w robotach teletechnicznych, która posiada udokumentowane doświadczenie w budownictwie telekomunikacyjnym.

Jednocześnie do wykonania prac budowlanych branży telekomunikacyjnej rekomendujemy firmę:

- Firma Partnerska Spie-NexoTech S.A. (62-030 Luboń, ul. Magazynowa 6), która kompleksowo konserwuje infrastrukturę telekomunikacyjną stanowiącą własność S-I, posiada certyfikaty ISO 9001 gwarantujące wysoką jakość prac oraz duże doświadczenie w prowadzeniu prac telekomunikacyjnych

Informujemy, że prace związane z przełączeniem czynnych kabli światłowodowych, mających bezpośredni wpływ na jakość dostarczanych przez S-I usług, może zrealizować wyłącznie wskazana powyżej firma.

S-I zastrzega sobie prawo do odmowy wydania zgody na prowadzenie prac związanych z budową lub przebudową sieci, gdy jako wykonawca wskazany będzie podmiot, który w okresie ostatnich 24 miesięcy wyrządził dla S-I szkodę poprzez niewykonanie lub nienależyte wykonanie umowy dotyczącej sieci S-I lub z którym w tym okresie S-I rozwiązała taką umowę lub odstąpiła od niej z winy tego wykonawcy.

13. **W przypadku uszkodzenia infrastruktury teletechnicznej, w szczególności w wyniku niedotrzymania wymagań i warunków określonych w niniejszym dokumencie, S-I obciąży sprawcę pełnymi kosztami naprawy oraz odszkodowaniem za straty związane między innymi z wypłaconymi bonifikatami i karami wynikającymi z zawartych przez S-I umów z klientami, a także innymi karami administracyjnymi.**

Łączna wysokość roszczeń S-I w stosunku do sprawcy uszkodzenia może sięgać nawet kwoty kilkuset tysięcy złotych polskich.

14. Inwestor zobowiązany jest przed rozpoczęciem prac, których dotyczą niniejsze warunki techniczne wystąpić z wyprzedzeniem co najmniej 14 dni roboczych z wnioskiem o nadzór właścicielski i formalne przekazanie infrastruktury do przełożenia. Przedstawiciele S-I i Inwestora sporządzają protokół przekazania infrastruktury do przełożenia. Zasady wykonywania przez S-I odpłatnego nadzoru właścicielskiego i odbioru końcowego, cennik oraz wzór wniosku o nadzór właścicielski wskazano na stronie www.swiatlowodinwestycje.pl/.

W przypadku planowania prowadzenia prac na sieci optotelekomunikacyjnej o terminie rozpoczęcia prac należy powiadomić z wyprzedzeniem 34 dni roboczych, wnioski należy przesyłać ze strony <https://swiatlowodinwestycje.pl/dostep-do-infrastruktury> (dokumenty do pobrania)

15. Dla prac realizowanych na infrastrukturze telekomunikacyjnej będącej własnością S-I należy spełnić wymóg znakowania miejsca prowadzenia prac tablicą informacyjną **zawierającą dane Inwestora i kontakt, nazwę firmy realizującej przebudowę i kontakt, numer zgłoszenia nadany przez S-I.** Przekazanie takiej tablicy

następuje na zasadach określonych w Dodatkowych Wymaganiach stanowiących załącznik do warunków technicznych.

16. Zakończone prace związane z przebudową infrastruktury S-I należy zgłosić do odbioru co najmniej 3 dni przed planowanym odbiorem należy przesłać ze strony <https://swiatlowodinwestycje.pl/dostep-do-infrastruktury> (dokumenty do pobrania)
17. Inwestor po zakończeniu prac zwróci S-I przełożoną infrastrukturę telekomunikacyjną oraz przekaze:
 - komplet dokumentacji powykonawczej w postaci tradycyjnej oraz elektronicznej w formacie PDF na adres wskazany w punkcie 9 Warunków na 5 dni przed planowanym odbiorem prac .
 - szkice inwentaryzacji geodezyjnej infrastruktury telekomunikacyjnej potwierdzone przez geodetę i określi graniczny termin dostarczenia kopii mapy z inwentaryzacją geodezyjną wprowadzoną do zasobów geodezyjnych starostwa powiatowego.
 - Z czynności przekazania przełożonej infrastruktury telekomunikacyjnej sporządzony zostanie protokół odbioru technicznego.
 - Protokół odbioru technicznego winien być podpisany, przy udziale zainteresowanych stron: Inwestora, Wykonawcy i przedstawiciela S-I.
18. Niniejsze warunki techniczne ważne są przez okres 12 miesięcy od dnia ich wydania. S-I zastrzega sobie możliwość zmiany zajętości kanalizacji posadowionej w obszarze planowanej inwestycji w związku z prowadzoną działalnością operacyjną. W przypadku zamiaru rozpoczęcia lub kontynuowania prac projektowych po wygaśnięciu ważności warunków, należy wystąpić do S-I o wystawienie nowych.
19. Na zakres wykonanych prac ujęty w zaopiniowanym projekcie technicznym Inwestor udzieli S-I gwarancji na okres 36 miesięcy liczony od dnia podpisania protokołu odbioru technicznego przełożonej infrastruktury telekomunikacyjnej.

Integralną część warunków technicznych stanowią Dodatkowe Wymagania S-I stanowiące załącznik do warunków technicznych. Podmiot występujący z wnioskiem o wydanie powyższych warunków technicznych zobowiązany jest do zapoznania się i stosowania Wymagań w trakcie realizacji inwestycji dla której warunki techniczne zostały wydane.

UWAGA:

Informujemy, że w obszarze działań inwestycyjnych mogą znajdować się elementy infrastruktury telekomunikacyjnej (kable szafy, puszk) będące pod **napięciem niebezpiecznym**. Elementy te oznaczone są przywieszkami koloru czerwonego, zawierającymi informację o występowaniu napięcia niebezpiecznego. W dokumentacji projektowej należy umieścić Informację o możliwości występowania na trasie/w relacji projektowanego zasobu, elementów infrastruktury z napięciami niebezpiecznymi i konieczności zachowania szczególnych środków ostrożności podczas pracy na/w zbliżeniu z nimi. Osoby przystępujące do wykonywania prac na tak oznakowanych elementach infrastruktury w których występują napięcia niebezpieczne, powinny posiadać aktualne uprawnienia SEP (E) oraz zobowiązane są do przestrzegania Instrukcji BHP.

Za powyższe warunki zostanie pobrana opłata wg aktualnego cennika. Faktura zostanie wystawiona przez ORANGE POLSKA S.A Należność należy uregulować w terminie określonym na fakturze VAT, która zostanie przesłana odrębną korespondencją.

Z poważaniem



Tomasz Kędra

Załączniki:

1. 1 kpl. planu sytuacyjnego.
2. Dodatkowe wymagania S-I

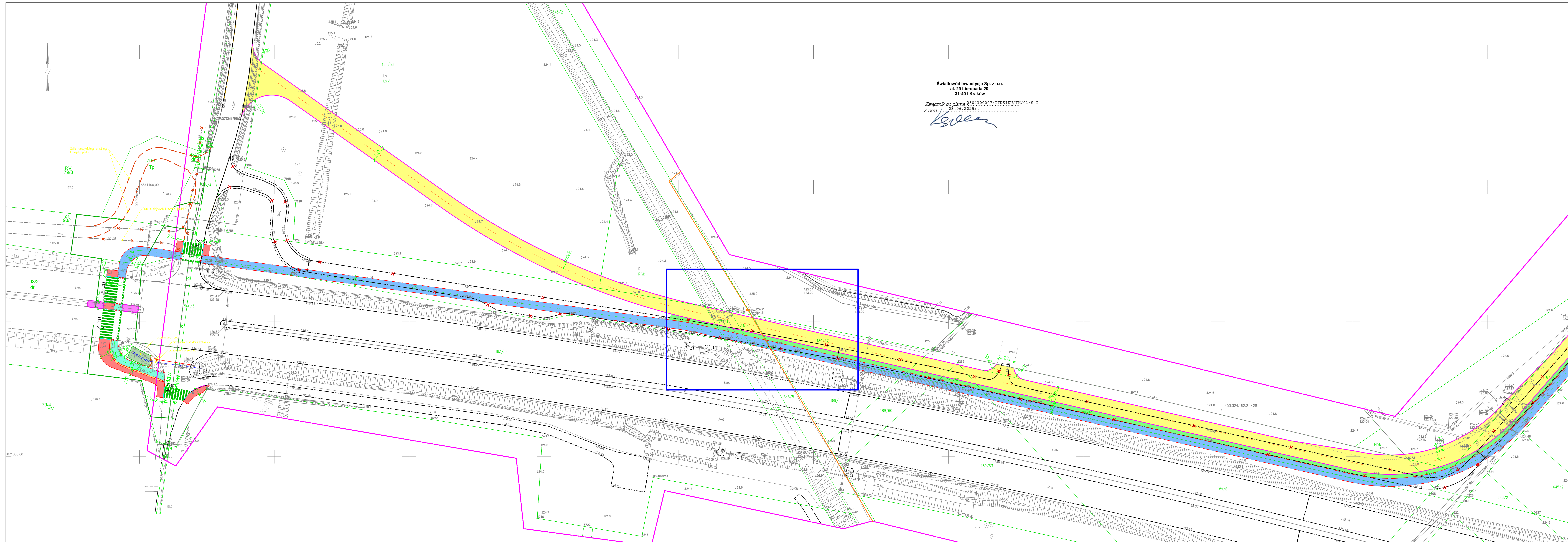
Dodatkowe wymagania i informacje Światłowód Inwestycje Sp. z o. o.

1. Infrastrukturę do przełożenia należy projektować na terenie do którego inwestor ma prawo dysponowania nieruchomością. W przypadku, gdy nie będzie takiej możliwości i sieć zostanie zaprojektowana na gruntach osób trzecich, Inwestor zobowiązany jest zapewnić zgodę właściciela działki na lokalizację infrastruktury telekomunikacyjnej oraz dostęp do infrastruktury w celu jej konserwacji i utrzymania na rzecz S-I. Zobowiązany jest również do pokrycia kosztów tych zgód oraz zapewnienia dostępu do przekładanych urządzeń. W przeciwnym razie wszelkie roszczenia osób fizycznych i prawnych z tytułu posadowienia sieci na gruntach osób trzecich będą obciążały Inwestora;
2. W przypadku zmiany rzędnych terenu należy uwzględnić regulację poziomu istniejącej infrastruktury telekomunikacyjnej doziemnej z zachowaniem normatywnego przykrycia, w stosunku do projektowanej niwelety. W przypadku zmian rzędnych terenu należy uwzględnić regulację poziomu istniejącej infrastruktury telekomunikacyjnej napowietrznej, z zachowaniem normatywnej wysokości w stosunku do projektowanej niwelety; *(odpowiednio wybrać)*
3. Dokumentacja projektowa powinna zostać sporządzona i sprawdzona przez osoby posiadające odpowiednie uprawnienia do projektowania infrastruktury telekomunikacyjnej, zgodnie z wymaganiami ustawy z dnia 7 lipca 1994r. Prawo Budowlane (Dz.U. 1994, nr 89, poz.414 z późn. zmianami) , a także zawierać oświadczenie, o którym mowa art. 20 ust. 4 ustawy Prawo Budowlane;
4. Zgłoszenie zamiaru prowadzenia prac powinno zawierać m.in.:
 - informacje o wykonawcy robót – imię i nazwisko oraz numeru telefonu do kierownika robót
 - certyfikat jakości z serii ISO 9000 lub inny równoważny dokument wydany przez podmiot uprawniony do kontroli jakości w zakresie robót budowlanych- jeśli wykonawca posiada;
 - uprawnienia kierownika budowy oraz aktualny wpis do Izby Inżynierów,
 - harmonogram robót oraz miejsce prowadzenia prac,
 - jeden komplet dokumentacji projektowej (wraz z kopią zatwierdzenia projektu przez S-I oraz kopią pozwolenia na budowę),
 - inne dokumenty określone na etapie projektowania.

W odpowiedzi na złożony wniosek/zamiar rozpoczęcia robót/ przedstawiciel Inwestora (wykonawcy) otrzymuje od komórki S-I, do której kierowany był wniosek, numer zgłoszenia, pod którym wniosek został zarejestrowany.

Po zgłoszeniu terminu rozpoczęcia prac, S-I wskaże upoważnionego przedstawiciela w celu sprawowania odpłatnego nadzoru nad prowadzonymi robotami i ochroną infrastruktury teletechnicznej oraz dokonania odpłatnego odbioru końcowego.
5. Informujemy, że S-I po przekazaniu infrastruktury do przełożenia może realizować prace wynikające z potrzeb utrzymaniowych - zobowiązań wobec klientów S-I dotyczących bezpieczeństwa i jakości usług oraz dostarczania usług klientom - skutkujących możliwością pojawienia się dodatkowych kabli w kanalizacji kablowej S-I, które nie zostały wyspecyfikowane w wydanych Warunkach Technicznych oraz uzgodnionej dokumentacji projektowej.
6. Opłaty za świadczony nadzór, nalicza się od chwili przybycia na plac budowy przedstawiciela S-I zgodnie z przekazanym zawiadomieniem Inwestora do chwili zakończenia robót wymagających nadzoru. Opłaty naliczane są za cały okres pobytu przedstawiciela S-I. Potwierdzeniem sprawowania nadzoru lub wykonania odbioru końcowego jest Protokół Odbioru Końcowego/Nadzoru Właścicielskiego. Protokół podpisują przedstawiciele S-I i Inwestora. W przypadku odmowy podpisania przez przedstawiciela Inwestora Protokołu S-I zastrzega sobie prawo jednostronnego podpisania dokumentu. Przedstawiciel S-I wskazuje w Protokole Odbioru przyczynę odmowy podpisania dokumentu przez przedstawiciela Inwestora. Protokół jest podstawą naliczenia opłat za sprawowanie odpłatnego nadzoru lub odbioru końcowego.
7. Szczegóły dotyczące prowadzenia nadzorów i odbiorów końcowych oraz cennik tych usług można znaleźć na www.swiatlowodinwestycje.pl/wniosek-o-nadzor.
8. Dla robót realizowanych na infrastrukturze telekomunikacyjnej stanowiącej własność S-I należy spełnić wymóg znakowania miejsca prowadzenia prac tablicą informacyjną **zawierającą: dane Inwestora i kontakt, nazwę firmy realizującej przebudowę i kontakt do tej firmy oraz numer zgłoszenia nadany przez S-I.**
 - a. tablica informacyjna przekazywana jest przez przedstawiciela S-I:
 - przedstawicielowi inwestora (wykonawcy) na etapie przekazania infrastruktury do przełożenia lub
 - przedstawicielowi inwestora (wykonawcy) na etapie rozpoczęcia świadczenia nadzoru nad realizowanymi robotami, dla przypadku, gdy realizowane prace nie wymagają przekazania infrastruktury S-I;

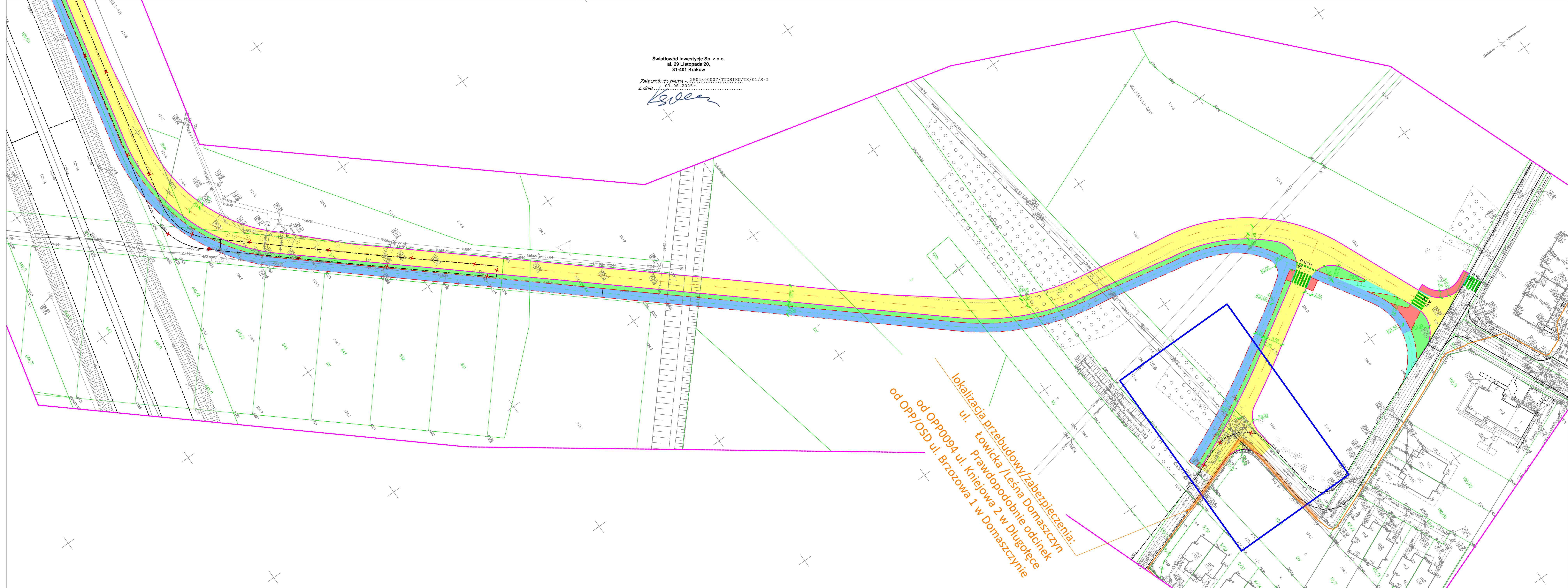
- b. przedstawiciel inwestora zgłasza zamiar prowadzenia prac wysyłając wniosek o nadzór **na kontakt wskazany w punkcie 14** wydanych Warunków Technicznych uzupełniając przekazywany zakres informacji o dane dotyczące:
- miejsca prowadzenia prac,
 - terminu rozpoczęcia i zakończenia prac,
 - nazwiska i numeru telefonu do kierownika robót,
- c. w odpowiedzi na złożony wniosek/zamiar rozpoczęcia robót/ **przedstawiciel Inwestora** (wykonawcy) otrzymuje od komórki S-I, do której kierowany był wniosek numer zgłoszenia, pod którym wniosek został zarejestrowany,
- d. wykonawca robót uzupełnia tablicę informacyjną (zgodnie z poniższym standardem tj.: dane uzupełniane dużymi literami, w sposób trwały, pisakiem koloru czarnego, ścieralnym) wprowadzając następujące dane
- nazwę firmy - wykonawcę, lub podwykonawcę prac,
 - imię nazwisko kierownika robót,
 - numer telefonu komórkowego do kierownika robót,
 - numer zgłoszenia, pod którym wniosek został zarejestrowany,
- e. wykonawca uzupełnia zapisy na tablicy informacyjnej i umieszcza ją w widocznym miejscu np.: na zastawach ochronnych lub za przednią szybą od strony kierowcy w samochodzie wykonawcy znajdującym się na miejscu/w pobliżu wykonywanych prac,
- f. po zakończeniu prac oraz usunięciu wprowadzonych zapisów, tablica informacyjna podlega zwrotowi do S-I. Sposób zwrotu tablicy informacyjnej należy uzgodnić z przedstawicielem S-I w momencie przekazania tablicy.



LEGENDA:

- KRAWĘZNIK BETONOWY WYSTAJĄCY 15x30 CM, H=10-12 CM
- KRAWĘZNIK BETONOWY WTOPIONY 15x30 CM, H=2 CM
- OSIĘŻE BETONOWE 8x30 CM
- KRAWĘDZ JEZNI
- PROJ. JEZDNI, NAW. BITUMICZNA
- PROJ. DROGA ROWEROWA, NAW. BITUMICZNA
- PROJ. DROGA DLA PIEŠZYCH I DLA ROWEROW, NAW. BITUMICZNA
- PROJ. DROGA DLA PIEŠZYCH, NAW. Z KOSTKI BET.
- PROJ. BUFOR Z KOSTKI KAMIENNEJ
- PROJ. PAS ZIELNI
- PROJ. AZYL DLA PIEŠZYCH, NAW. Z KOSTKI BET.
- ELEMENTY DROGOWE DO LOKWACJI
- P-10111
- PROJEKTOWANE PRZESIE DLA PIEŠZYCH I PRZEJAZD ROWEROWY

NR	DATA	ZMIANA
1	13-01-2025	1
Gmina Długoleka ul. Robotnicza 12, 55-095 Długoleka		
Koncepcja budowy drogi gminnej wraz z drogą dla pieszych i dla rowerów na odcinku od skrzyżowania drogi wojewódzkiej DW nr 372 z ul. Długą w miejsc. Heliów do skrzyżowania z ul. Łabą w miejsc. Domaszyn		
gm. Wrocław: obr. Zakrzów, AM-4; dz. nr 79/4, 93/1, 93/2 gm. Długoleka: obr. Heliów, dz. nr 189/53, 189/55, 189/58, 189/64, 189/57, 189/58, 189/59, 189/60, 189/61, 189/62, 189/63, 189/64, 189/65, 189/66, 345/4, 345/5, 377/4, 377/5, 677/2 gm. Długoleka: obr. Długoleka, dz. nr 1, 2, 3, 10/5, 45/4, 48/4, 49/2 gm. Długoleka: obr. Domaszyn, dz. nr 183/1, 233		
DRUGOWA	konceptcja	
ZESPÓŁ PROJEKTOWY	UPRAWNIENIA	PODPIS
BRANŻA DROGOWA - PROJEKTANT:	4/02/DUW	
mgr inż. Paweł Brucko-Stempkowski	w spec. konstr. budowl.	
BRANŻA TELETECHNICZNA - PROJEKTANT:	382/DOS/10	
mgr inż. Marcin Lizak	w spec. telekomunikacyjnej	
ASISTENT:		
mgr inż. Małgorzata Krokowska		
PLAN SYTUACYJNY (cz. 1.)		
1:500	13-01-2025	D-1.1



Światłowód Inwestycje Sp. z o.o.
al. 29 Listopada 20,
31-401 Kraków

Załącznik do pisma nr 2504300007/TTBŚIKU/TK/01/S-1
z dnia 03.06.2025r.

Green

lokalizacja przebudowy/zabezpieczenia:
od OPP/OSD ul. Brzozowa 1 w Domaszczynie
od OPP/OSD ul. Łowicka /Lesna Domaszczyn
od OPP/OSD ul. Kniejowa 2 w Długolek

- LEGENDA:
- KRAWIEZNIK BETONOWY WYSTAJĄCY 15x30 CM, H=10-12 CM
 - KRAWIEZNIK BETONOWY WTOPIONY 15x30 CM, H=2 CM
 - OBRIEZE BETONOWE 8x30 CM
 - KRAWIEŻ JEZNI
 - PROJ. JEZDNI, NAW. BITUMICZNA
 - PROJ. DROGA ROWEROWA, NAW. BITUMICZNA
 - PROJ. DROGA DLA PIESZYCH I DLA ROWERÓW, NAW. BITUMICZNA
 - PROJ. DROGA DLA PIESZYCH, NAW. Z KOSTKI BET.
 - PROJ. BUFOR Z KOSTKI KAMENNEJ
 - PROJ. PAS ZIELNY
 - PROJ. AZYL DLA PIESZYCH, NAW. Z KOSTKI BET.
 - ELEMENTY DROGOWE DO LIKWIDACJI
 - PROJEKTOWANE PRZESŁONIE DLA PIESZYCH I PRZEJAZD ROWEROWY

WP	DATA	ZMIANA
1	04-12-2024	1
Gmina Długoleka ul. Robotnicza 12, 55-095 Długoleka		
Koncepcja budowy drogi gminnej wraz z drogą dla pieszych i dla rowerów na odcinku od skrzyżowania drogi wojewódzkiej DW nr 372 z ul. Długa w miejsc. Mirków do skrzyżowania z ul. Lesną w miejsc. Domaszczyn		
gm. Długoleka; obr. Miejski; dz. nr 180/13, 180/15, 180/16, 180/17, 180/18, 180/19, 180/20, 180/21, 180/22, 180/23, 180/24, 180/25, 180/26, 180/27, 180/28, 180/29, 180/30, 180/31, 180/32, 180/33, 180/34, 180/35, 180/36, 180/37, 180/38, 180/39, 180/40, 180/41, 180/42, 180/43, 180/44, 180/45, 180/46, 180/47, 180/48, 180/49, 180/50, 180/51, 180/52, 180/53, 180/54, 180/55, 180/56, 180/57, 180/58, 180/59, 180/60, 180/61, 180/62, 180/63, 180/64, 180/65, 180/66, 180/67, 180/68, 180/69, 180/70, 180/71, 180/72, 180/73, 180/74, 180/75, 180/76, 180/77, 180/78, 180/79, 180/80, 180/81, 180/82, 180/83, 180/84, 180/85, 180/86, 180/87, 180/88, 180/89, 180/90, 180/91, 180/92, 180/93, 180/94, 180/95, 180/96, 180/97, 180/98, 180/99, 180/100		
gm. Długoleka; obr. Długoleka; dz. nr 1, 2, 3, 105, 106, 107, 108, 109, 110, 111, 112, 113, 114, 115, 116, 117, 118, 119, 120, 121, 122, 123, 124, 125, 126, 127, 128, 129, 130, 131, 132, 133, 134, 135, 136, 137, 138, 139, 140, 141, 142, 143, 144, 145, 146, 147, 148, 149, 150, 151, 152, 153, 154, 155, 156, 157, 158, 159, 160, 161, 162, 163, 164, 165, 166, 167, 168, 169, 170, 171, 172, 173, 174, 175, 176, 177, 178, 179, 180, 181, 182, 183, 184, 185, 186, 187, 188, 189, 190, 191, 192, 193, 194, 195, 196, 197, 198, 199, 200		
gm. Długoleka; obr. Domaszczyn; dz. nr 183/1, 253		
konceptcja		
DROGOWA		
ZESPÓŁ PROJEKTOWY		UPRAWNIENIA
BRANŻA DROGOWA - PROJEKTANT:		4/02/DUW
mgr inż. Paweł Brucko-Stempkowski		konstr. budowl.
BRANŻA TELEFONICZNA - PROJEKTANT:		382/DOS/10
mgr inż. Marcin Lizak		w spec. telekomunikacyjnej
ASISTENT:		
mgr inż. Małgorzata Krokowska		
PLAN SYTUACYJNY (cz. 2.)		
1:500	04-12-2024	D-1.2